

HÄRRYDA  
VATTEN  
OCH AVFALL



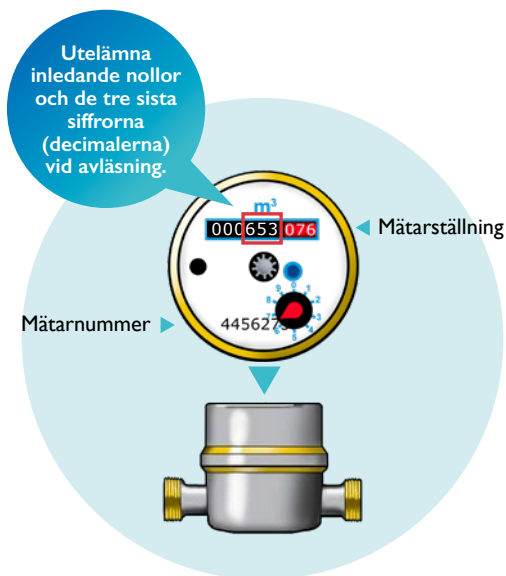
# *Taxa för vattentjänster*

Gäller från 1 januari 2023.



## Innehåll

Allmänna bestämmelser.....	3
Om va-taxan.....	3
Olika typer av fastigheter.....	3
Lägenhetsavgift och lägenhetskvivalenter.....	3
Vattenmätare.....	4
Vattenavstängning.....	4
Utdrag ur abva.....	4
Avgiftsskyldighet.....	5
Twist.....	5
1 Bostadsfastighet, fasta avgifter.....	6
2 Annan fastighet, fasta avgifter.....	9
3 Rörlig avgift.....	11
4 Övrigt.....	11
5 Uppsägning av va-abonnemang utan ersättningsbyggnad.....	12
6 Anläggningsavgifter för dricks-, spill-, och dagvatten.....	13



### Förkortningar

**ABVA** Allmänna bestämmelser för vattentjänster i Härryda kommun  
**BTA** Bruttoarea

**LOD** Lokalt omhändertagande av dagvatten  
**FP** Förbindelsepunkt  
**Dg** Dagvatten gata

**Df** Dagvatten fastighet  
**V** Dricksvatten  
**S** Spillvatten

# Information

Huvudman för den allmänna vatten- och avloppsanläggningen är Härryda Vatten och Avfall AB.

## ALLMÄNNA BESTÄMMELSER

Taxan avser de avgifter som kan tas ut för kommunalt dricks-, spill- och dagvatten enligt Lag (SFS 2006:412) om allmänna vattentjänster samt gällande Allmänna bestämmelser för vattentjänster i Härryda kommun (ABVA). Utöver taxans avgifter tillkommer lagstadgad mervärdesskatt.

## OM VA-TAXAN

Taxan för kommunala vattentjänster, VA-taxan, består av anläggningsavgifter och bruksningsavgifter. Anläggningsavgiften är en engångsavgift för anslutning av nya kunder till det kommunala vatten- och avloppsnätet.

Bruksningsavgifterna innefattar fasta och rörliga avgifter. Avgiften varierar beroende på om det är en bostadsfastighet eller annan fastighet och storlek på vattenmätare. De fasta avgifterna ska täcka kostnader för vattenmätare, fakturering, administration, kapitalkostnader, information med mera. Den fasta avgiften för dagvatten ska även bekosta drift och underhåll av ledningsnät och utjämningsmagasin samt dammar för dagvatten.

I den rörliga bruksningsavgiften, som beräknas på vattenförbrukning, ingår bland annat kostnader för produktion och distribution av dricksvatten och rening av spillvatten.

## OLIKA TYPER AV FASTIGHETER

*Fastigheter delas in i bostadsfastighet eller annan fastighet.*

**Bostadsfastighet:** Fastighet som uteslutande eller huvudsakligen är bebyggd, eller enligt beviljat bygglov avses att bebyggas för bostadsändamål. Om fastigheten innehåller både bostadslägenheter och lokaler räknas lokalytan om till lägenheter med lägenhets-

ekvivalenter om 150 m<sup>2</sup>. Till bostadsfastighet räknas även liknande fastigheter där lokalytan är det viktigaste sett från användarsynpunkt, såsom lagerbyggnader, sporthallar, hotell, kontor, butiker, skolor, restauranger, sjukvårdslokaler äldreboenden och mindre föreningslokaler. Den huvudsakliga verksamheten bedrivs inomhus.

**Annan fastighet:** Fastighet som uteslutande eller huvudsakligen är bebyggd eller enligt beviljat bygglov avses att bebyggas för annat ändamål än bostadsändamål och som inte enligt ovan jämföras med bostadsfastighet. Exempel på sådana fastigheter är: virkesupplag, fordonsupplagningsplatser, obemannade bensinstationer, idrottsplatser, kyrkogårdar och återvinningsstationer. Den huvudsakliga verksamheten bedrivs utomhus.

VA-huvudmannens bedömning gäller.

För obebbyggd fastighet debiteras del av anläggningsavgift enligt punkt 6.3. Vid nybyggda hus debiteras fast avgift från det datum som vattenmätaren är uppsatt.

## LÄGENHETSAVGIFT OCH LÄGENHETSEKUIVALENTER

Lägenhets- eller bostadsavgift är en avgift per lägenhet, bostad eller lägenhetsekvivalent. Denna avgift bekostar investeringar, drift och underhåll av produktionsanläggningar, stationer och huvudledningar.

**Exempel:** En villa betalar en lägenhetsavgift, ett parhus två lägenhetsavgifter, ett hyreshus med tio lägenheter betalar tio lägenhetsavgifter. En lägenhetsekvivalent motsvarar 150 m<sup>2</sup>. Ekvivalenter används vid omräkning av ytor i en fastighet till antal lägenheter.

## VATTENMÄTARE

Vattenmätaren visar hur mycket vatten som används i fastigheten. Förbrukningen beräknas preliminärt utifrån din senaste inlämnade avläsning. Jämför den uppskattade förbrukningen (mätarställningen) mot den verkliga mätarställningen då du får din faktura. *En normal vattenförbrukning ligger på 120–150m<sup>3</sup> per år, beräknat på ett villahushåll med fyra personer.* Ring eller e-posta Kontaktcenter vid stor avvikelse.

Fastighetsägaren ska lämna in vattenmätaravläsning minst en gång per år samt vid ägarbyte på fastigheten. Om fastighetsägaren inte lämnar in årlig avläsning har VA-huvudmannen rätt att tillfälligt öka den uppskattade förbrukningen.

En fastighetsägare som misstänker att vattenmätaren visar fel, ska snarast meddela det till oss.

Vattenmätaren är Härryda Vatten och Avfall AB:s egendom och får endast bytas eller demonteras av bolagets personal. Mätaren byts regelbundet efter gällande föreskrifter.

## VATTENAVSTÄNGNING

Vattentillförseln kan stängas av om till exempel fakturan inte betalas eller om vattenmätaren inte avläses eller byts inom begärd tid.



### OLIKA SORTERS VATTEN

**Dricksvatten:** Kallvatten för hushållsändamål, klassas som livsmedel.

**Spillvatten:** Förorenat vatten från bad, disk, tvätt, toalett och liknande.

**Dagvatten:** Vatten som rinner från tak, gator och andra hårdgjorda ytor vid regn eller snösmältning och som inte tränger ner i marken. Dränvatten ingår också i begreppet dagvatten.

Om vatten från egen brunn kopplas ihop med kommunalt vatten stängs vattnet av omedelbart.

## UTDRAG UR ABVA

Eftersom dricksvatten är ett livsmedel är det viktigt att känna till de regler som är till för att skydda det.

- Alla vattenmätare ska ha återströmningsskydd.
- Du får inte ha vatten från egen brunn ihopkopplat med kommunalt vatten.
- Du får inte ha dagvatten (regn- och smältvatten) eller dränering kopplat till spillvattenledning.
- Servisventiler får endast manövreras av kommunens personal.
- Avfall som kan vara skadligt för hälsa och miljö får inte spolats ner i avloppet. Farligt avfall lämnas på återvinningscentral eller till Farligt avfall- och second hand-bilen.
- Skräp och fett orsakar dyra stopp. Tops och annat skräp ska slängas i en papperskorg. Stekfett torkas ur stekpannan med hushållspapper och slängs i matavfallsinsamlingen.

Läs samtliga regler i Allmänna bestämmelser för vattentjänster i Härryda kommun (ABVA) och Råd & Anvisningar.

Vi har mjukt vatten i kommunen – använd låg dos av tvätt- och diskmedel.



## AVGIFTSSKYLDIGHET

Avgift för dricks-, spill- och dagvatten betalas av fastighetsägaren till Härryda Vatten och Avfall AB.

Brukningavgiften faktureras fyra gånger per år. Eventuellt justeringsbelopp under 500 kr, regleras på nästa faktura. Justeringen utgår från en ny mätaravläsning. Vid justeringsbelopp över 500 kr ska abonnent meddela Kontaktcenter senast 14 dagar före förfallodag, annars sker justering på nästa faktura.

Betalas inte räkningen i tid debiteras dröjsmålsränta enligt räntelagen samt övriga kostnader för påminnelser och inkasso. Fastighetsägare med e-faktura eller autogiro ansvarar för att meddela Kontaktcenter vid byte av bank.

## TVIST

Härryda Vatten och Avfall AB:s beslut kan prövas hos Mark- och miljödomstolen vid Vänersborgs tingsrätt, Box 1070, 462 28 Vänersborg.

Brukningavgift per år för en villa med kommunalt dricks-, spill- och dagvatten.

### Beräkningsexempel

Avgift för vattenmätare, taxa 800	3 938
Avgift för dagvatten, taxa 700	596
Vattenförbrukning 150 m <sup>3</sup> å 33,65 kr	5 047,50
<b>Summa, kr/år inkl. moms</b>	<b>9 581,50</b>



# Taxa för vattentjänster

Beslutad av kommunfullmäktige den 15 december 2022, § 205, och gäller från 1 januari 2023.

## Bostadsfastighet

### I FASTA AVGIFTER

#### I.1 Dricks- och spillvatten, avgift per vattenmätare och år

Utöver denna avgift tillkommer avgift enligt punkt 1.6, 1.7 och 3.

Abonnent som har taxa 808 ska läggas över till taxa 800 vid ägarbyte.

Detta tillämpas även för de abonnenter som inte medverkat till att vattenmätare blivit installerad.

Antalet mätare per fastighet skall vara så lågt som möjligt. VA-huvudmannen bestämmer antalet mätare och typ av mätare.

Mätarstorlek	Taxa	Avgift dricks- och spillvatten, kr	
		exkl. moms	inkl. moms
25 mm/Qn 2,5	800 <sup>1)</sup>	3 150	3 938
25 mm/Qn 2,5	801	1 350	1 688
40 mm/Qn 6	802	3 648	4 560
50 mm/Qn 10	804	6 080	7 600
25 mm/Qn 2,5	808 <sup>2)</sup>	<sup>2)</sup>	<sup>2)</sup>

<sup>1)</sup> Inklusive lägenhetsavgift <sup>2)</sup> Antas av Mölndals stad

#### Enbart dricksvatten

Mätarstorlek	Taxa	Avgift enbart dricksvatten, kr	
		exkl. moms	inkl. moms
25 mm/Qn 2,5	810	540	675

#### I.2 Enbart spillvatten utan mätning

Avgift när bostadsfastighet endast är ansluten till spillvattenledning utan mätning.

Mätarstorlek	Taxa	Avgift enbart spillvatten, kr	
		exkl. moms	inkl. moms
Enbart spillvatten	900 <sup>1)</sup>	4 942	6 178
Enbart spillvatten	901	2 422	3 028

<sup>1)</sup> Inklusive lägenhetsavgift

### 1.3 Enbart spillvatten med mätning

Avgift när bostadsfastighet endast är ansluten till spillvattenledning med mätning.

Utöver denna avgift tillkommer avgift enligt punkterna 1.5 och 1.6 samt punkt 3.

Mätarstorlek	Taxa	Avgift enbart spillvatten, kr	
		exkl. moms	inkl. moms
Enbart spillvatten	902	908	1 135

### 1.4 Årsavgift för vattenmätare i brunn eller kryputrymme

Avgift som debiteras då vattenmätare sitter i mätarbrunn eller på annat sätt är svåråtkomlig.

I taxa 820 ingår en avläsning. Ytterligare avläsning debiteras enligt 4.54.

Mätarstorlek	Taxa	Extra årsavgift, kr	
		exkl. moms	inkl. moms
Avgift per styck	820	1 051	1 314
Avgift per styck	819	120	150

### 1.5 Avgift vattenmätare vid enbart spillvatten

Extra årsavgift för vattenmätare vid taxa 902.

Mätarstorlek	Taxa	Avgift enbart spillvatten, kr	
		exkl. moms	inkl. moms
25 mm/Qn 2,5	821	296	370
40 mm/Qn 6	822	956	1 195

## 1.6 Avgift per bostad, lägenhet eller lägenhetsekvivalent

Utöver avgift enligt 1.1, 1.2, 1.3 och 1.5 tillkommer avgift, gäller ej taxa 800.

Mätarstorlek	Avgift, kr	
	exkl. moms	inkl. moms
Dricksvatten och spillvatten	1 800	2 250
Enbart dricksvatten	630	788
Enbart spillvatten utan mätning	2 520	3 150
Enbart spillvatten vid mätning	1 170	1 463

## 1.7 Dagvatten bostadsfastighet

Utöver avgift enligt 1.1, 1.2, 1.3, 1.5 och 1.6 tillkommer avgift för dagvattenavledning bostadsfastighet. Avgift per röranslutning, dimension och år

### Avgift per röranslutning, dimension och år

Rördimension (millimeter)	Taxa	Avgift dagvatten, kr	
		exkl. moms	inkl. moms
-110	700	477	596
110 med LOD	701	95	119
111-160	702	953	1 191
111-160 med LOD	703	192	240
161-225	704	2 258	2 823
226-300	706	4 072	5 090
301-400	708	7 237	9 046
401-500	709	11 325	14 156
501-600	710	16 309	20 386
601-800	711	28 995	36 244



# Annan fastighet

## 2 FASTA AVGIFTER

### 2.1 Dricks- och spillvatten, avgift per vattenmätare och år

Utöver denna avgift tillkommer avgift enligt punkt 3.

Mätarstorlek	Taxa	Avgift dricks- och spillvatten, kr	
		exkl. moms	inkl. moms
25 mm/Qn 2,5	850 <sup>1)</sup>	4 625	5 781
25 mm/Qn 2,5	851	9 240	11 550
40 mm/Qn 6	852	20 465	25 581
50 mm/Qn 10	854	91 064	113 830
80 mm <sup>2)</sup>	856	462 074	577 592
100 mm <sup>2)</sup>	857	725 461	906 826
150 mm <sup>2)</sup>	858	1 632 275	2 040 344

<sup>1)</sup> För bruttoyta på maximalt 150 m<sup>2</sup>. <sup>2)</sup> Induktiva mätrör.

### Enbart dricksvatten

Mätarstorlek	Taxa	Avgift enbart dricksvatten, kr	
		exkl. moms	inkl. moms
25 mm/Qn 2,5	870	4 536	5 670
40 mm/Qn 6	871	9 076	11 345
50 mm/Qn 10	873	37 551	46 939

### 2.2 Årsavgift för vattenmätare i brunn eller kryputrymme

Avgift som debiteras då vattenmätare sitter i mätarbrunn eller på annat sätt är svåråtkomlig. I taxa 820 ingår en avläsning. Ytterligare avläsning debiteras enligt 4.54

Mätarstorlek	Taxa	Avgift, kr	
		exkl. moms	inkl. moms
Avgift per styck	820	1 051	1 314
Avgift per styck	819	120	150

## 2.3 Enbart spillvatten

Årsavgift då annan fastighet endast är ansluten till spillvattenledning. För varje påbörjad bruttoyta om 150 m<sup>2</sup>. Antalet ekvivalenta lägenheter räknas på den BTA som har nytta av VA-anslutning.

Mätarstorlek	Taxa	Avgift, kr	
		exkl. moms	inkl. moms
Spillvatten utan mätning	951	7 452	9 315
Spillvatten med mätning	952 <sup>1)</sup>	3 926	4 908

<sup>1)</sup> Utöver denna avgift tillkommer rörlig avgift för spillvatten enligt pkt 2.4 och 3.

## 2.4 Avgift vattenmätare vid enbart spillvatten

Extra årsavgift för vattenmätare vid taxa 952.

Mätarstorlek	Taxa	Extra årsavgift, kr	
		exkl. moms	inkl. moms
25 mm/Qn 2,5	821	296	370
40 mm/Qn 6	822	956	1 195

## 2.5 Dagvatten annan fastighet

Utöver avgift enligt 2.1, 2.2, 2.3 och 2.4 tillkommer avgift för dagvattenavledning fastighet. Avgift per röranslutning, dimension och år.

Rördimension (millimeter)	Taxa	Avgift dagvatten, kr	
		exkl. moms	inkl. moms
-110	714	876	1 095
110 LOD	715	177	221
111-160	716	1 641	2 051
111-160 LOD	717	322	403
161-225	718	3 726	4 658
226-300	719	6 730	8 413
301-400	720	11 964	14 955
401-500	721	18 694	23 368
501-600	722	26 922	33 653
601-800	723	47 861	59 826

### 3 RÖRLIG AVGIFT

Mätarstorlek	Kr per m <sup>3</sup>	
	exkl. moms	inkl. moms
Både dricks- och spillvatten	26,92	33,65
Enbart dricksvatten	10,77	13,46
Enbart spillvatten	16,15	20,19
Mölnalds taxa 808 <sup>1)</sup>	1)	1)

### 4 ÖVRIGT

#### 4.1 Tillägg för pulsmätare/pulsgivare

Mätarstorlek	Taxa	Avgift per år, kr	
		exkl. moms	inkl. moms
Qn 2,5 /Qn 6 /Qn 10	PVM	420	525

#### 4.2 Hyra av brandpoströr

Avgifter enligt 4.51 och 4.54 tas ut för uppsättning, hämtning och kontroll utöver fast avgift. Avgift per röranslutning, dimension och år. Förbrukning debiteras enligt taxa rörlig avgift, se punkt 3.

Mätarstorlek	Taxa	Avgift per år, kr	
		exkl. moms	inkl. moms
40 mm/Qn 6	880	20 106	25 133
50 mm/Qn 10	881	29 843	37 304

#### 4.3 Avgift brandpost

Avser totala kostnaden per ventil och år inklusive installation, underhåll och uttag.

Brandpost	Taxa	Avgift per år, kr	
		exkl. moms	inkl. moms
Per styck	750	968	1 210

#### 4.4 Hyra byggvattenmätare

Inklusive uppsättning och nedtagning, gäller ej enstaka småbostadshus. Rörlig avgift tillkommer.

Mätarstorlek	Taxa	Avgift per år, kr	
		exkl. moms	inkl. moms
25 mm/Qn 2,5	888	10 417	13 021

## 4.5 Övriga avgifter, kronor

	exkl. moms	inkl. moms
4.51 Inkoppling, avstängning eller återkoppling. Nertagning/upsättning av vattenmätare på kundens begäran, per gång.	931	1 164
4.52 Underlåtenhet att lämna tillträde till vattenmätare eller boka tid för byte.	931	1 164
4.53 Provning av vattenmätare på begäran enligt ABVA.	1 243	1 554
4.54 Begärd avläsning av vattenmätare.	931	1 164
4.55 Byte av frusen vattenmätare, ordinarie arbetstid. Kostnad för vattenmätare till självkostnadspris tillkommer.	931	1 164
4.56 Förgävesbesök vid bokad uppsättning av vattenmätare, mätarbyte eller avläsning av vattenmätare.	931	1 164
4.57 Besiktningavgift för olje- och fettavskiljare.	931	1 164
4.58 Avgift för otillåtna vattenuttag, t ex via brandpost.	10 886	13 608
4.59 Efterkontroll av inkoppling till förbindelsepunkt då besiktning inte kunnat ske vid öppen schakt.	1 814	2 268
4.60 Avgift för borttappad nyckel till uttagsskåp.	900	1 125
4.61 Deposition för nyckel till uttagsskåp.	900	1 125
4.62 Rörlig avgift vid uttag från uttagsskåp.	26,92	33,65
4.63 Årsavgift för nyckel till uttagsskåp.	780	975
4.64 Avgift vid utebliven besiktning av komplementbostad eller byggnad.	931	1 164
4.65 Evenemangstaxa. Utkörning och hemtagning av en vattentank upp till 1000 liter. Max tre dygn.	1 445	1 806
4.66 Avgift vid överträdelse mot bevattningsförbud.	2 885	3 606
4.67 Extra avgift för mätarbyte i kryppgrund/Mätarbrunn.	878	1 098

## 5 UPSÄGNING AV VA-ABONNEMANG UTAN ERSÄTTNINGSBYGGNAD

Om fastighetsägaren säger upp ett VA-abonnemang på grund av att byggnaden ska rivas och ingen nybyggnad ska ske, pluggas dricks- och spillvattenservisen vid huvudledning. En avgift enligt självkostnadsprincipen tas ut för detta arbete. Om ersättningsbostad ska uppföras avslutas inte taxan. Vid ansökan om anslutning i framtiden sker detta mot en avgift enligt självkostnadsprincipen för varje förbindelsepunkt

som återupprättas avseende dricks-, spill- och dagvatten om dimensionen och placeringen är lika. Detta förfarande kan även bli aktuellt om flera fastigheter som tidigare har haft var sin servis tänker använda bara en servis för ett internt nät i fastighetsområdet. Detta medför dock ingen skyldighet för VA-huvudmannen att återbetala någon anläggningsavgift.

## 6 ANLÄGGNINGSAVGIFTER FÖR DRICKS-, SPILL- OCH DAGVATTEN

Anläggningstaxa för dricksvatten, spillvatten och dagvatten, från 1 januari 2023.

### 6.1 Bostadsfastighet

För bostadsfastighet t ex småhusfastighet och fastighet som enligt VA-taxan jämföras med sådan.

	exkl. moms	inkl. moms
a) servisavgift	85 000	106 250
b) avgift per lägenhet	54 000	67 500
c) avgift per m <sup>2</sup> tomtyta, 0–10 000 m <sup>2</sup>	50,00	62,50

### 6.2 Annan fastighet

	exkl. moms	inkl. moms
a) servisavgift	100 000	125 000
b) avgift per m <sup>2</sup>	80,00	100,00

### 6.3 Debitering av anläggningsavgift för obebyggd fastighet (gäller punkt 6.1 och 6.2)

För obebyggd fastighet ska betalas del av full anläggningsavgift. Avgift utgår per fastighet med:

Bostadsfastighet	
Servisavgift	100 %
Tomtyteavgift	100 %
Lägenhetsavgift	0 %

Annan fastighet	
Servisavgift	100 %
Tomtyteavgift	70 %

Då fastigheten bebyggs debiteras resterande anläggningsavgift enligt vid varje tillfälle gällande VA-taxa.

## 6.4 Reduktion i procent vid ej avgiftsskyldighet

	Reduktion
Dricksvatten, V	20 %
Spillvatten, S	20 %
Dagvatten fastighet, Df	-
FP Dagvatten LOD fastighet, Df	13 %
Dagvatten gata, Dg	-
Ej FP dagvatten fastighet, Df	20 %

Föreligger inte avgiftsskyldighet för alla nyttigheter ska anläggningsavgiften reduceras. Om fastigheten tidigare blivit ansluten till den allmänna va-anläggningen ska va-verksamheten göra en utredning beträffande tidigare erlagda avgifter. Vid upprättande av ny förbindelsepunkt för en av fastighetsägaren begärd nyttighet reduceras anläggningsavgiften med tidigare erlagd avgift i procent. Den nya nyttigheten erläggs enligt gällande taxa.

Obs! Innan vatten får tas ut ska va-ansökan vara beviljad, anläggningsavgiften betald, förbindelsepunkten besiktigad och vattenmätaren uppsatt.

Anläggningsavgift inklusive moms för villa med anslutning till dricksvatten, spillvatten och dagvatten.

Beräkningsexempel, kronor inklusive moms

Tomtstorlek 600 m <sup>2</sup> .....	211 250 kr	Tomtstorlek 1 000 m <sup>2</sup> .....	236 250 kr
Tomtstorlek 800 m <sup>2</sup> .....	223 750 kr	Tomtstorlek 2 000 m <sup>2</sup> .....	298 750 kr



# Kontakta oss gärna!

**ÄGARBYTE, RÄKNINGAR SAMT AUTOGIRO**  
(autogiro gäller endast privatpersoner).

Kontaktcenter, kommun@harryda.se, 031-724 61 00.  
Måndag–onsdag kl. 8–16.30, torsdag kl. 8–18,  
fredag kl. 8–15.

## E-FAKTURA

Anmäls via din internetbank.  
Vi skickar även e-faktura med Kivra.

## ÖVRIGA FRÅGOR

Om kommunalt dricksvatten, spillvatten, dagvatten och  
vattenmätare, va.avfall@hvaa.se

## FELANMÄLAN DYGNET RUNT

031-724 62 05

## DRIFTINFORMATION MED SMS

Vid vattenavbrott skickas sms till mobilnummer som är  
registrerade på adresser i aktuellt område. Anmäl ditt  
telefonnummer om du har kontantkort eller jobbmobil på  
hvaa.se/sms

**Mer information finns på hvaa.se**



**HÄRRYDA  
VATTEN OCH AVFALL**

Härryda Vatten och Avfall AB, 435 33 Mölnlycke.  
031-724 61 00 | va.avfall@hvaa.se | hvaa.se