

HÄRRYDA  
VATTEN  
OCH AVFALL



*Kortversion*

# *Taxa för vattentjänster*

Gäller från 1 januari 2024



## ORDFÖRKLARINGAR

**VA-huvudman:** Härryda Vatten och Avfall AB

**LOD:** Lokalt omhändertagande av dagvatten

**LAV:** Lag (2006:412) om allmänna vattentjänster (vattentjänstlagen)

**VA:** Vatten och avlopp

**Avlopp:** samlingsnamn för spillvatten och dagvatten

**Vatten (V):** renvatten, för normal hushållsanvändning

**Spillvatten (S):** avloppsvatten från bad, dusch, disk och toalett

**Dagvatten (D):** regnvatten och smältvatten som tillfälligt rinner på mark och andra ytor

**Dagvatten fastighet (Df):** dag- och dräneringsvatten som leds bort från fastigheter till den allmänna VA-anläggningen

**Dagvatten gata (Dg):** dag- och dräneringsvatten som leds bort från allmänna platser till den allmänna VA-anläggningen

**Servisavgift:** en avgift avseende framdragning av varje uppsättning servisledning till förbindelsepunkter för V, S och Df

**Tomtyteavgift:** en avgift per m<sup>2</sup> tomtyta

**Bostadsenhetsavgift:** en avgift per bostadsenhet

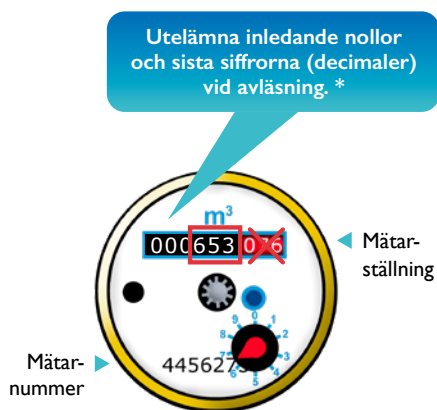
**Avgift för dagvatten utan att förbindelsepunkt är upprättad:** en avgift för anordnandet av anläggning för bortledning av Df, som endast tas ut om bortledning av dagvatten sker utan att förbindelsepunkt för Df upprättats

**Dagvattenavgift:** en årlig avgift per servis och rördimension för hantering av dag- och dräneringsvatten

## Innehåll

Allmänna bestämmelser.....	3
Om VA-taxan.....	3
Vattenmätare.....	4
Viktiga regler.....	4
Avgiftsskyldighet.....	5
Tvist.....	5
VA-avgifter.....	5
Anläggningsavgifter.....	6
Brukningsavgifter.....	7
Övriga avgifter.....	11

## SÅ LÄSER DU AV VATTENMÄTAREN



\* Du som har digital vattenmätare anger de fem första siffrorna.

# Information om vattentjänster

Huvudman för den allmänna vatten- och avloppsanläggningen (VA) är Härryda Vatten och Avfall AB.

## ALLMÄNNA BESTÄMMELSER

I dokumentet Allmänna bestämmelser för vattentjänster i Härryda kommun (ABVA) finns bestämmelser, regler, rättigheter och skyldigheter samt ansvarsmässiga gränsdragningar mellan VA-huvudmannen och fastighetsägare.

## OM VA-TAXAN

Taxan avser de avgifter som kan tas ut för kommunalt dricks-, spill- och dagvatten enligt Lag (SFS 2006:412) om allmänna vattentjänster.

Taxan består av anläggningsavgifter och brukningsavgifter.

**Anläggningsavgift:** en engångsavgift för anslutning av nya kunder till det kommunala vatten- och avloppsnätet.

**Brukningavgifter:** innefattar fasta och rörliga avgifter. Avgifterna varierar beroende på om det är en bostadsfastighet eller annan fastighet och storlek på vattenmätare.

De fasta avgifterna ska täcka kostnader för vattenmätare, fakturering, administration, kapitalkostnader, information med mera. Den fasta avgiften för dagvatten ska även bekosta drift och underhåll av ledningsnät och utjämningsmagasin samt dammar för dagvatten.

I den rörliga brukningsavgiften, som beräknas på vattenförbrukning, ingår bland annat kostnader för produktion och distribution av dricksvatten och rening av spillvatten.

Utöver taxans avgifter tillkommer lagstadgad mervärdesskatt.

## OLIKA TYPER AV FASTIGHETER

Fastigheter delas in i bostadsfastighet eller annan fastighet.

**Bostadsfastighet:** Fastighet som uteslutande eller huvudsakligen är bebyggd, eller enligt beviljat bygglov avses att bebyggas för bostadsändamål. Om fastigheten innehåller både bostadslägenheter och lokaler räknas lokalytan

om till lägenheter med lägenhetsekvivalenter om 150 m<sup>2</sup>. Till bostadsfastighet räknas även liknande fastigheter där lokalytan är det viktigaste sett från användarsynpunkt. Den huvudsakliga verksamheten bedrivs inomhus.

**Annan fastighet:** Fastighet som uteslutande eller huvudsakligen är bebyggd eller enligt beviljat bygglov avses att bebyggas för annat ändamål än bostadsändamål och som inte enligt ovan jämföras med bostadsfastighet. Den huvudsakliga verksamheten bedrivs utomhus. VA-huvudmannens bedömning gäller.

För obebbyggd fastighet debiteras del av anläggningsavgift och brukningsavgifter enligt taxa.

## BOSTADSENHETSAVGIFT

Bostadsenhetsavgift är en avgift per bostadsenhet. Exempel: En villa betalar en bostadsenhetsavgift, ett parhus två bostadsenhetsavgifter, ett hyreshus med tio lägenheter betalar tio bostadsenhetsavgifter. En bostadsenhet motsvarar i normalfallet 150 m<sup>2</sup>.

## Beräkningsexempel

Brukningsavgifter per år för en villa med kommunalt dricks-, spill- och dagvatten, kr inkl. moms.	
Avgift för vattenmätare, taxa 800	4 188
Avgift för dagvatten, taxa 700	596
Vattenförbrukning 150 m <sup>3</sup> à 42,06 kr	6 309
<b>Summa, kr/år inkl. moms</b>	<b>11 093</b>

Anläggningsavgift för en villa med kommunalt dricks-, spill- och dagvatten, kr inkl. moms.

Tomtstorlek	Avgift, kr
600 m <sup>2</sup>	242 940
800 m <sup>2</sup>	257 316
1 000 m <sup>2</sup>	271 692
2 000 m <sup>2</sup>	343 572

## VATTENMÄTARE

Vattenmätaren visar hur mycket vatten som används i fastigheten. Förbrukningen beräknas preliminärt utifrån din senaste inlämnade avläsning. Jämför den uppskattade förbrukningen (mätarställningen) mot den verkliga mätarställningen då du får din faktura. En normal vattenförbrukning är ungefär 120–150m<sup>3</sup> per år, beräknat på ett villahushåll med tre till fyra personer. Ring eller e-posta Kontaktcenter vid stor avvikelse.

Fastighetsägaren ska lämna in vattenmätaravläsning minst en gång per år samt vid ägarbyte på fastigheten. Om fastighetsägaren inte lämnar in årlig avläsning kan VA-huvudmannen tillfälligt öka den uppskattade förbrukningen.

En fastighetsägare som misstänker att vattenmätaren visar fel, ska snarast meddela det till oss.

Vattenmätaren är Härryda Vatten och Avfall AB:s egendom och får endast bytas eller demonteras av bolagets personal. Mätaren byts regelbundet enligt gällande föreskrifter.

## VATTENAVSTÄNGNING

Vattentillförseln kan stängas av om till exempel fakturan inte betalas eller om vattenmätaren inte avläses eller byts inom begärd tid.

Vatten från egen brunn får under inga omständigheter kopplas ihop med kommunalt

vatten. Sker detta stängs vattnet av omedelbart och avgifter för detta debiteras fastighetsägaren.

## VIKTIGA REGLER

Eftersom dricksvatten är ett livsmedel är det viktigt att känna till de regler som är till för att skydda det.

- Alla vattenmätare ska ha återströmningskydd.
- Du får inte ha vatten från egen brunn ihopkopplat med kommunalt vatten.
- Du får inte ha dagvatten (regn- och smältvatten) eller dränering kopplat till spillvattenledning.
- Servisventiler får endast manövreras av Härryda Vatten och Avfalls personal.
- Avfall som kan vara skadligt för hälsa och miljö får inte spolats ner i avloppet. Farligt avfall lämnas på återvinningscentral eller till Farligt avfall- och secondhand-bilen.
- Skräp och fett orsakar dyra stopp. Tops, våtserverter och annat skräp ska slängas i en papperskorg. Stekfett torkas ur stekpannan med hushållspapper och slängs i matavfallsinsamlingen.

Läs samtliga regler i Allmänna bestämmelser för vattentjänster i Härryda kommun (ABVA) och i Råd & Anvisningar.



### OLIKA SORTERS VATTEN

**Dricksvatten:** Kallvatten för hushållsändamål, klassas som livsmedel.

**Spillvatten:** Förorenat vatten från bad, disk, tvätt, toalett och liknande.

**Dagvatten:** Vatten som rinner från tak, gator och andra hårdgjorda ytor vid regn eller snösmältning och som inte tränger ner i marken. Dränvatten ingår också i begreppet dagvatten.

Vi har mjukt vatten i kommunen – använd låg dos av tvätt- och diskmedel.



## AVGIFTSSKYLDIGHET

Avgift för dricks-, spill- och dagvatten betalas av fastighetsägaren till Härryda Vatten och Avfall AB. Brukningsavgiften faktureras fyra gånger per år. Eventuellt justeringsbelopp under 500 kr, regleras på nästa faktura. Vid justeringsbelopp över 500 kr ska abonnent meddela Kontaktcenter senast 14 dagar före förfallodag, annars sker justering på nästa faktura. Betalas inte räkningen i tid debiteras dröjsmålsränta enligt räntelagen samt övriga kostnader för påminnelser och inkasso. Fastighetsägare med e-faktura eller autogiro ansvarar för att meddela Kontaktcenter vid byte av bank.

## TVIST

Härryda Vatten och Avfall AB:s beslut kan prövas hos Mark- och miljödomstolen vid Vänersborgs tingsrätt, Box 1070, 462 28 Vänersborg.



# Kortversion av VA-taxa

Taxan avser de avgifter som kan tas ut enligt Lag (SFS 2006:412) om allmänna vattentjänster. Taxan beslutas av kommunfullmäktige i Härryda kommun.

VA-taxan är ett juridiskt dokument som har en text som ibland kan vara besvärlig att tolka. För att göra VA-taxan mera lättläst har denna kortversion tagits fram. Det är VA-taxan som beslutats i kommunfullmäktige som gäller.

Fullversionen av VA-taxan finns att läsa på webbplatsen [hvaa.se](http://hvaa.se).

## VA-AVGIFTER

### 1 Avgiftsskyldighet

Fastighetsägaren är normalt den som är betalningsansvarig för VA.

### 2 Avgifter

Avgifterna består av anläggningsavgifter (vid ny- och ombyggnation) och periodiska brukningsavgifter.

### 3 Olika kategorier av fastighet utifrån VA-taxans perspektiv

Taxan delas upp i kategorierna Bostadsfastighet och Annan fastighet. Läs mer på sidan 3.

### 4 VA-huvudmannen tar ut avgifter för

Vattenförsörjning, bortledning och omhändertagande av spillvatten samt dag-och dräneringsvatten från fastigheter och allmänplatsmark.

## 5 Anläggningsavgifter för bostadsfastighet

5.1 För bostadsfastighet t ex småhusfastighet och fastighet som enligt VA-taxan jämföras med sådana.

	exkl. moms	inkl. moms
a) Servisavgift	97 750	122 187
b) Avgift per m <sup>2</sup> tomtyta, 0–10 000 m <sup>2</sup>	57,50	71,88
c) Avgift per bostadsenhet	62 100	77 625

Föreligger inte avgiftsskyldighet för alla nyttigheter ska anläggningsavgiften reduceras.

## 6 Anläggningsavgifter för annan fastighet

6.1 För annan fastighet enligt definitioner i VA-taxan.

	exkl. moms	inkl. moms
a) Servisavgift	97 750	122 187
b) Avgift per m <sup>2</sup>	57,50	71,88

Föreligger inte avgiftsskyldighet för alla nyttigheter ska anläggningsavgiften reduceras.

## 7 Obebyggd fastighet

7.1 Debitering av anläggningsavgift för obebyggd fastighet (gäller punkt 5.1 och 6.1).

För obebyggd fastighet ska betalas del av full anläggningsavgift. Avgift utgår per fastighet med:

	Bostadsfastighet		Annan fastighet	
Servisavgift	5.1a	100%	6.1a	100 %
Tomtyteavgift	5.1b	100%	6.1b	70 %
Bostadsenhetsavgift	5.1c	0%	-	-

Föreligger inte avgiftsskyldighet för alla nyttigheter ska anläggningsavgiften reduceras. Då fastigheten bebyggs debiteras resterande anläggningsavgifter enligt vid varje tillfälle gällande VA-taxa.

## 8 Ändrade förhållanden

Om ändringar som innebär avgiftsskyldighet sker på fastigheten ska detta anmälas till VA-huvudmannen.

## 9 Särtaxa

Kommunen kan under vissa förutsättningar besluta om särtaxa för ett visst geografiskt avgränsat område.

## 10 Betalning av avgifter

Brukningavgifter faktureras 4 gånger per år. Avvikelser kan förekomma.

## 11 Kostnadsansvar vid förändringar av förbindelsepunkt mm.

Här regleras en del av de olika specialfall som kan uppstå.

## 12 Brukningsavgifter (§§ 12-19).

### 12.1.a En avgift per m<sup>3</sup> levererat vatten.

	exkl. moms	inkl. moms
Både dricks- och spillvatten	33,65	42,06
Enbart dricksvatten	13,46	16,82
Enbart spillvatten	20,19	25,24

### 12.1.b En avgift per mätare.

Detta tillämpas även för de abonnenter som inte medverkat till att vattenmätare blivit installerad.

Dricks- och spillvatten			
Mätarstorlek	Taxa	exkl. moms	inkl. moms
Q3-4 / Qn 2,5	800*	3 350	4 188
Q3-4 / Qn 2,5	801	1 350	1 688
Q3-10 / Qn 6	802	4 195	5 244
Q3-16 / Qn 10	804	7 000	8 750

\* Inklusiv bostadsenhetsavgift

### 12.1.c En Bostadsenhetsavgift per Bostadsenhet och år för bostadsfastighet.

(Inkluderad i taxa 800 och 900).

	exkl. moms	inkl. moms
Dricksvatten och spillvatten	2 000	2 500
Enbart dricksvatten	800	1 000
Enbart spillvatten vid mätning	1 200	1 500

## 12.1.d En Dagvattenavgift per röranslutning, dimension och år för bostadsfastighet.

Avgift per röranslutning, dimension och år

Rördimension	Taxa	exkl. moms	inkl. moms
-110 mm	700	477	596
110 mm med LOD	701	238	298
111-160 mm	702	953	1 191
111-160 mm med LOD	703	953	1 191
161-225 mm	704	2 600	3 250
226-300 mm	706	4 700	5 875
301-400 mm	708	8 300	10 375
401-500 mm	709	13 000	16 250
501-600 mm	710	18 700	23 375
601-800 mm	711	33 350	41 688

## ANNAN FASTIGHET

### 12.1.e En avgift per m<sup>3</sup> levererat vatten.

	exkl. moms	inkl. moms
Både dricks- och spillvatten	33,65	42,06
Enbart dricksvatten	13,46	16,82
Enbart spillvatten	20,19	25,24

### 12.1.f En avgift per vattenmätare och år.

Mätarstorlek	Taxa	exkl. moms	inkl. moms
Q3-4 / Qn 2,5	850*	4 625	5 781
Q3-4 / Qn 2,5	851	13 000	16 250
Q3-10 / Qn 6	852	29 000	36 250
Q3-16 / Qn 10	854	100 000	125 000
100 mm**	857	725 461	906 826

\* För bruttoyta på maximalt 150 m<sup>2</sup>. \*\* Induktiva mätrör.



## 12.1.g En Dagvattenavgift per röranslutning, dimension och år för annan fastighet.

Rördimension	Taxa	exkl. moms	inkl. moms
-110 mm	714	1 020	1 275
110 mm LOD	715	1 020	1 275
111-160 mm	716	1 641	2 051
111-160 mm LOD	717	1 641	2 051
161-225 mm	718	4 300	5 375
226-300 mm	719	6 730	8 412
301-400 mm	720	13 700	17 125
401-500 mm	721	21 500	26 875
501-600 mm	722	31 000	38 750
601-800 mm	723	55 000	68 750

### Avgift för pulsmätare/pulsgivare.

	Taxa	exkl. moms	inkl. moms
Per styck	PVM	420	525

## 12.1.a-g Reducerade avgifter

### BOSTADSFÄSTIGHET

#### Avgifter då fastighet är ansluten till dricksvatten och ej spillvatten.

Mätarstorlek	Taxa	exkl. moms	inkl. moms
Q3-4 /Qn 2,5	810	420	525
Bostadsenhet, per styck		800	1 000

#### Avgifter då fastighet är ansluten till spillvatten och ej dricksvatten.

Avgifter enbart spillvatten utan mätning

	Taxa	exkl. moms	inkl. moms
<i>Enbostadshus</i>			
Enbart spillvatten	900 <sup>1)</sup>	5 039	6 299
<i>Flerbostadshus</i>			
Förbrukningsavgift 150m <sup>3</sup> , inkl. bostadsenhet, per st	901	4 228	5 285
Fast avgift	901	810	1 013

1) Inklusive 1 styck bostadsenhetsavgift

## Avgifter enbart spillvatten med mätning.

	Taxa	exkl. moms	inkl. moms
Fast avgift	902	810	1 013
Bostadsenhet, per styck		1 200	1 500
Förbrukningsavgift per m <sup>3</sup>		20,19	25,24

## ANNAN FASTIGHET

### Enbart spillvatten.

Årsavgift då annan fastighet endast är ansluten till spillvattenledning.

	Taxa	exkl. moms	inkl. moms
Spillvatten utan mätning	951	8 260	10 325

**12.2** För fastighet som ingår i en samfällighet och har egen mätning reduceras mätaravgiften enligt 12.1.b med 25 %. För taxa 801GA tillkommer bostadsenhetsavgifter.

	Taxa	exkl. moms	inkl. moms
Inkl. i bostadsenhet	800GA	3 013	3 766
Enbart mätaravgift	801GA	1 012	1 265

### 13 Den som ansvarar för Allmänplatsmark ska betala brukningsavgift.

	exkl. moms	inkl. moms
En årlig avgift per rännstensbrunn	1 000	1 250

**14** Om avloppsnätet tillförs större spillvattenmängd än vad som motsvarar levererad dricksvattenmängd ska fastighetsägaren betala avgifter för detta utifrån mängdmätning eller annat sätt som överenskommits mellan huvudmannen och fastighetsägaren.

**15** För obebyggd fastighet ska erläggas brukningsavgifter enligt 12.1.b och 12.1.c.

## 16 Övriga avgifter, kr

Åtgärd	exkl. moms	inkl. moms
Nedtagning av vattenmätare	1 072	1 340
Uppsättning av vattenmätare	1 072	1 340
Avstängning av vattentillförsel	1 072	1 340
Påsläpp av vattentillförsel	1 072	1 340
Montering och demontering av strypbricka i vattenmätare	1 072	1 340
Undersökning av vattenmätare	1 280	1 600
Länsning av vattenmätarbrunn	1 072	1 340
Förgävesbesök	1 072	1 340
Begärd extra avläsning av vattenmätare	1 072	1 340
Efterbesiktning av inkoppling vid återfylld schakt	1 072	1 340

**17** Kommunen kan under vissa förutsättningar besluta om särtaxa för ett visst geografiskt avgränsat område.

**18** Brukningsavgifter debiteras 4 gånger per år.

**19** VA-huvudmannen kan teckna avtal med fastighetsägare för särskilda åtgärder för att möjliggöra eller underlätta brukande av VA-anläggningen.

**20** Taxan träder i kraft 2024-01-01, enligt beslut i kommunfullmäktige den 14 december 2023 § 168.

# Kontakta oss gärna!

**ÄGARBYTE, RÄKNINGAR SAMT AUTOGIRO**  
(autogiro gäller endast privatpersoner).

Kontaktcenter, [kommun@harryda.se](mailto:kommun@harryda.se), 031-724 61 00.  
Måndag–onsdag kl. 8–16.30, torsdag kl. 8–18,  
fredag kl. 8–15.

## E-FAKTURA

Anmäls via din internetbank.  
Vi skickar även e-faktura med Kivra.

## ÖVRIGA FRÅGOR

Om kommunalt dricksvatten, spillvatten, dagvatten och vattenmätare, [va.avfall@hvaa.se](mailto:va.avfall@hvaa.se)

## FELANMÄLAN DYGNET RUNT

031-724 62 05

## DRIFTINFORMATION MED SMS

Vid vattenavbrott skickas sms till mobilnummer som är registrerade på adresser i aktuellt område. Anmäl ditt telefonnummer om du har kontantkort eller jobbmobil på [hvaa.se/sms](http://hvaa.se/sms)

**Mer information finns på [hvaa.se](http://hvaa.se)**



**HÄRRYDA  
VATTEN OCH AVFALL**

Härryda Vatten och Avfall AB, 435 33 Mölnlycke.  
031-724 61 00 | [va.avfall@hvaa.se](mailto:va.avfall@hvaa.se) | [hvaa.se](http://hvaa.se)