

HÄRRYDA  
VATTEN  
OCH AVFALL



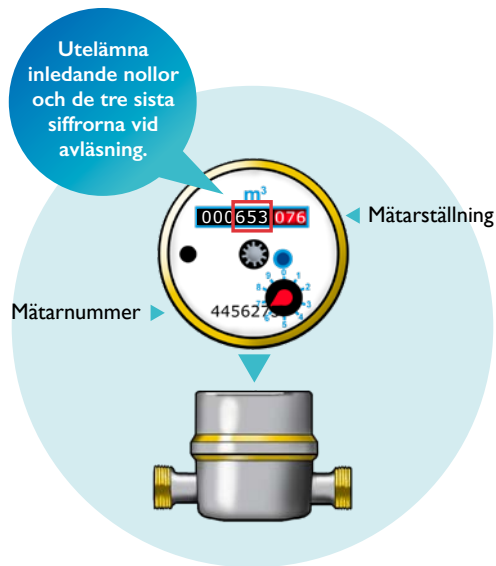
# *Taxa för vattentjänster*

Gäller från 1 januari 2022.



## Innehåll

Allmänna bestämmelser.....	3
Information.....	3
Olika typer av fastigheter.....	3
Lägenhets-/bostadsavgift, lägenhetsekvivalenter.....	3
Kontrollera din mätarställning!.....	3
Vattenavstängning.....	4
Kommunala regler – ABVA.....	4
Olika sorters vatten.....	4
Avgiftsskyldighet.....	4
Tvist.....	4
1 Bostadsfastighet, fasta avgifter.....	5
2 Annan fastighet, fasta avgifter.....	7
3 Rörlig avgift.....	8
4 Övrigt.....	9
5 Uppsägning av va-abonnemang utan ersättningsbyggnad.....	10
6 Anläggningsavgifter för dricks-, spill-, och dagvatten.....	10



### Förkortningar

**ABVA** Allmänna bestämmelser för vattentjänster i Härryda kommun

**BTA** Bruttoarea

**LOD** Lokalt omhändertagande av dagvatten

**FP** Förbindelsepunkt

**Dg** Dagvatten gata

**Df** Dagvatten fastighet

**V** Dricksvatten

**S** Spillvatten

# Taxa för vattentjänster

## ALLMÄNNA BESTÄMMELSER

Taxan beslutades av kommunfullmäktige den 9 december 2021, § 238, och gäller från 1 januari 2022 och tills vidare. Taxan avser de avgifter som enligt Lag (SFS 2006:412) om allmänna vattentjänster kan uttas för kommunalt dricks-, spill- och dagvatten samt gällande ABVA – Allmänna bestämmelser för vattentjänster i Härryda kommun. Utöver taxans avgifter tillkommer lagstadgad mervärdesskatt.

## INFORMATION

Va-taxan består av en rörlig förbrukningsavgift och en fast avgift. I den rörliga brukningsavgiften ingår bland annat produktion och distribution av dricksvatten och rening av spillvatten. Den fasta avgiften ska täcka kostnader för vattenmätare, fakturering fyra gånger per år, administration, kapitalkostnader, information m.m. Avgiften varierar beroende på om det är bostadsfastighet eller annan fastighet och storlek på vattenmätare. Den fasta avgiften för dagvatten ska också bekosta drift och underhåll av ledningsnät och utjämningsmagasin samt dammar för dagvatten.

## OLIKA TYPER AV FASTIGHETER

*Fastigheter delas in i bostadsfastighet eller annan fastighet.*

**Bostadsfastighet:** Fastighet som uteslutande eller huvudsakligen är bebyggd, eller enligt beviljat bygglov avses att bebyggas för bostadsändamål. Om fastigheten innehåller både bostadslägenheter och lokaler räknas lokalytan om till lägenheter med lägenhetsekvivalenter om 150 m<sup>2</sup>. Till bostadsfastighet räknas även liknande fastigheter där lokalytan är det viktigaste sett från användarsynpunkt, såsom lagerbyggnader, sporthallar, hotell, kontor, butiker, skolor, restauranger, sjukvårdslokaler äldreboenden och mindre föreningslokaler. Den huvudsakliga verksamheten bedrivs inomhus.

**Annan fastighet:** Fastighet som uteslutande eller huvudsakligen är bebyggd eller enligt

beviljat bygglov avses att bebyggas för annat ändamål än bostadsändamål och som inte enligt ovan jämförs med bostadsfastighet. Exempel på sådana fastigheter är: virkesuppdrag, fordonsuppställningsplatser, obemannade bensinstationer, idrottsplatser, kyrkogårdar och återvinningsstationer. Den huvudsakliga verksamheten bedrivs utomhus.

VA-huvudmannens bedömning gäller.

Vid nybyggda hus debiteras fast avgift från det datum som vattenmätaren är uppsatt.

## LÄGENHETS- / BOSTADSAVGIFT, LÄGENHETSEKVIVALENTER

Lägenhets- eller bostadsavgift är en årlig fast avgift per lägenhet, bostad eller lägenhetsekvivalent. Denna avgift är för att bekosta investeringar, drift och underhåll av produktionsanläggningar, stationer och huvudledningar.

**Exempel:** En villa betalar en lägenhetsavgift, ett parhus två lägenhetsavgifter, ett hyreshus med tio lägenheter betalar tio lägenhetsavgifter. En lägenhetsekvivalent motsvarar 150 m<sup>2</sup>. Ekvivalenter används vid omräkning av ytor i en fastighet till antal lägenheter.

## KONTROLLERA DIN MÄTARSTÄLLNING!

Fastighetsägaren är skyldig att snarast meddela bolaget om vattenmätaren antas visa fel. Kontrollera den uppskattade mätarställningen mot den verkliga mätarställningen vid fakturering. *Ett normalhushåll förbrukar 120–150 m<sup>3</sup> vatten per år för en bostadslägenhet.* Kontakta Härryda Vatten och Avfall AB vid stor avvikelser.

Vattenmätare byts regelbundet efter gällande föreskrifter (minst vart tionde år för en villa). Vattenmätaren är Härryda Vatten och Avfall AB:s egendom och får endast bytas eller demonteras av bolagets personal. Alla vattenmätare ska ha återströmningsskydd. Vattenmätaren ska läsas av, minst en gång per år samt vid byte av fastighetsägare.

För abonnent som inte lämnar in vattenmätarställning enligt ABVA minst en gång per år i samband med den årliga avläsningen har VA-huvudmannen rätt att tillfälligt öka preliminärdebiteringen som ett incitament för abonnenten att meddela måtarställning.

### VATTENAVSTÄNGNING

Vattentillförseln kan stängas av om t. ex. betalning uteblir, vatten från egen brunn är ihopkopplad med kommunalt vatten, eller om vattenmätaren inte kan avläsas, bytas eller installeras i tid.

### KOMMUNALA REGLER – ABVA

Regler om kommunalt VA är fastställt i föreskriften ABVA – Allmänna bestämmelser för vattentjänster i Härryda kommun.

- Du får inte ha vatten från egen brunn ihopkopplad med kommunalt vatten.
- Du får inte ha dagvatten (regn- och smältvatten) eller dränering kopplat till spillvattenledning.
- Servisventiler får endast manövreras av kommunens personal.
- Släng inte farligt avfall, skräp eller fett i avloppet. Farligt avfall lämnas på återvinningscentral eller i Farligt avfall- och second hand-bilen.
- Tops och annat skräp ska slängas i en papperskorg. Stekfett torkas ur stekpannan med hushållspapper och slängs i matavfallsinsamlingen.



### OLIKA SORTERS VATTEN

**Dricksvatten:** Kallvatten för hushållsändamål, klassas som livsmedel.

**Spillvatten:** Förorenat vatten från bad, disk, tvätt, toalett och liknande.

**Dagvatten:** Vatten som rinner från tak, gator och andra hårdgjorda ytor vid regn eller snösmältning och som inte tränger ner i marken. Dränvatten ingår också i begreppet dagvatten.

### AVGIFTSSKYLDIGHET

Avgift för dricks-, spill- och dagvatten betalas av fastighetsägaren till Härryda Vatten och Avfall AB. Betalas inte räkningen i tid debiteras dröjsmålsränta enligt räntelagen samt övriga kostnader för påminnelser och inkasso.

Fakturering sker fyra gånger per år. Eventuell justeringsbelopp under 500 kr, görs på nästa faktura. Justeringen utgår från en ny måtaravläsning. Vid justeringsbelopp över 500 kr ska abonnent meddela kontaktcenter senast 14 dagar före förfallodag, annars sker justering på nästa faktura.

Fastighetsägare med e-faktura eller autogiro ansvarar för att meddela kontaktcenter vid byte av bank.

### TVIST

Härryda Vatten och Avfall AB:s beslut kan prövas hos Mark- och miljöödomstolen vid Vänersborgs tingsrätt, Box 1070, 462 28 Vänersborg.

Läs mer om kommunalt VA i broschyren Råd & Anvisningar samt i ABVA.

Förbrukningsavgift per år för en villa med kommunalt dricks-, spill- och dagvatten.

#### Beräkningsexempel

Avgift för vattenmätare, taxa 800	3 765
Avgift för dagvatten, taxa 700	530
Vattenförbrukning 150 m <sup>3</sup> à 29,90 kr	4 485
<b>Summa, kr/år inkl. moms</b>	<b>8 780</b>



Vi har mjukt vatten i kommunen – använd låg dos av tvätt- och diskmedel.

# Bostadsfastighet

## I FASTA AVGIFTER

### I.1 Dricks- och spillvatten, avgift per vattenmätare och år

Utöver denna avgift tillkommer avgift enligt punkt 1.6, 1.7 och 3. Detta tillämpas även för de abonnenter som inte medverkat till att vattenmätare blivit installerad. Abonnent som enligt avtal med Mölndals stad har taxa 808

ska läggas över till taxa 800 vid ägarbyte. Antalet mätare per fastighet ska vara så lågt som möjligt. VA-bolaget bestämmer antalet mätare och typ av mätare.

Mätarstorlek	Taxa	Avgift dricks- och spillvatten, kr	
		exkl. moms	inkl. moms
25 mm/Qn 2,5	800 <sup>1)</sup>	3 012	3 765
25 mm/Qn 2,5	801	1 512	1 890
40 mm/Qn 6	802	3 648	4 560
50 mm/Qn 10	804	6 080	7 600
25 mm/Qn 2,5-Mölndals taxa <sup>2)</sup>	808	1 179,20	1 474

<sup>1)</sup> Inklusive lägenhetsavgift <sup>2)</sup> Antas av Mölndals stad

Mätarstorlek	Taxa	Avgift enbart dricksvatten, kr	
		exkl. moms	inkl. moms
25 mm/Qn 2,5	810	776	970

### I.2 Enbart spillvatten utan mätning

Avgift när bostadsfastighet endast är ansluten till spillvattenledning utan mätning.

Mätarstorlek	Taxa	Avgift enbart spillvatten, kr	
		exkl. moms	inkl. moms
Enbart spillvatten	900 <sup>1)</sup>	4 252	5 315
Enbart spillvatten	901	2 152	2 690

<sup>1)</sup> Inklusive lägenhetsavgift

### I.3 Enbart spillvatten med mätning

Avgift när bostadsfastighet endast är ansluten till spillvattenledning med mätning.

Utöver denna avgift tillkommer avgift enligt punkterna 1.5 och 1.6 samt punkt 3.

Mätarstorlek	Taxa	Avgift enbart spillvatten, kr	
		exkl. moms	inkl. moms
Enbart spillvatten	902	908	1 135

#### 1.4 Avgift vattenmätare i brunn eller kryputrymme

I avgiften ingår en avläsning. Ytterligare avläsning debiteras enligt 4.54.

Mätarstorlek	Taxa	Extra årsavgift, kr	
		exkl. moms	inkl. moms
Avgift för mätarbrunn eller kryputrymme	820	876	1 095

#### 1.5 Avgift vattenmätare vid enbart spillvatten

Extra årsavgift för vattenmätare vid taxa 902.

Mätarstorlek	Taxa	Avgift enbart spillvatten, kr	
		exkl. moms	inkl. moms
25 mm/Qn 2,5	821	296	370
40 mm/Qn 6	822	956	1 195

#### 1.6 Avgift per bostad, lägenhet eller lägenhetsekvivalent

Utöver avgift enligt 1.1, 1.2, 1.3 och 1.5 tillkommer avgift, gäller ej taxa 800.

Mätarstorlek	Avgift, kr	
	exkl. moms	inkl. moms
Dricks- och spillvatten	1 500	1 875
Enbart dricksvatten	524	655
Enbart spillvatten utan mätning	2 100	2 625
Enbart spillvatten med mätning	976	1 220

#### 1.7 Dagvatten bostadsfastighet

Utöver avgift enligt 1.1, 1.2, 1.3, 1.5 och 1.6 tillkommer avgift för dagvattenavledning bostadsfastighet. Avgift per röranslutning, dimension och år.

Rördimension mm	Taxa	Avgift dagvatten, kr	
		exkl. moms	inkl. moms
-110	700	424	530
LOD-Makadam-bräddrör 110	701	84	105
111-160	702	756	945
LOD-Makadam-bräddrör 160	703	152	190
161-225	704	1 792	2 240
226-300	706	3 232	4 040
301-400	708	5 744	7 180
401-500	709	8 988	11 235
501-600	710	12 944	16 180
601-800	711	23 012	28 765

# Annan fastighet

## 2 FASTA AVGIFTER

### 2.1 Dricks- och spillvatten, avgift per vattenmätare och år

Utöver denna avgift tillkommer avgift enligt punkt 3. Härryda Vatten och Avlopp bestämmer antalet mätare och typ av mätare.

Mätarstorlek	Taxa	Avgift dricks- och spillvatten, kr	
		exkl. moms	inkl. moms
25 mm/Qn 2,5	850 <sup>1)</sup>	3 856	4 820
25 mm/Qn 2,5	851	7 700	9 625
40 mm/Qn 6	852	17 056	21 320
50 mm/Qn 10	854	75 888	94 860
80 mm <sup>2)</sup>	856	385 060	481 325
100 mm <sup>2)</sup>	857	604 552	755 690
150 mm <sup>2)</sup>	858	1 360 232	1 700 290

<sup>1)</sup> För bruttoyta på maximalt 150 m<sup>2</sup>. <sup>2)</sup> Induktiva mätrör.

Mätarstorlek	Taxa	Avgift enbart dricksvatten, kr	
		exkl. moms	inkl. moms
25 mm/Qn 2,5	870	3 780	4 725
40 mm/Qn 6	871	7 564	9 455
50 mm/Qn 10	873	31 292	39 115

### 2.2 Avgift för vattenmätare i brunn eller kryputrymme

I avgiften ingår en avläsning. Ytterligare avläsning debiteras enligt 4.54.

Mätarstorlek	Taxa	Avgift, kr	
		exkl. moms	inkl. moms
Avgift för mätarbrunn eller kryputrymme	820	876	1 095

### 2.3 Enbart spillvatten

Årsavgift då annan fastighet endast är ansluten till spillvatten. För varje påbörjad bruttoyta om 150 m<sup>2</sup>. Antalet ekvivalenta lägenheter räknas på den BTA som har nytta av va-anslutning.

Mätarstorlek	Taxa	Avgift, kr	
		exkl. moms	inkl. moms
Enbart spillvatten utan mätning	951	6 440	8 050
Enbart spillvatten med mätning	952 <sup>1)</sup>	3 272	4 090

<sup>1)</sup> Utöver denna avgift tillkommer avgift för spillvatten enligt pkt 2.4 och 3.

## 2.4 Avgift vattenmätare vid enbart spillvatten

Extra årsavgift för vattenmätare vid taxa 952.

Mätarstorlek	Taxa	Extra årsavgift, kr	
		exkl. moms	inkl. moms
25 mm/Qn 2,5	821	296	370
40 mm/Qn 6	822	956	1 195

## 2.5 Dagvatten annan fastighet

Utöver avgift enligt 2.1, 2.2, 2.3 och 2.4 tillkommer avgift för dagvattenavledning fastighet.

Avgift per röranslutning, dimension och år.

Rördimension i mm	Taxa	Avgift dagvatten, kr	
		exkl. moms	inkl. moms
-110	714	696	870
LOD med bräddrör 110	715	140	175
110	716	1 304	1 630
111-160	717	256	320
LOD med bräddrör 160	717	256	320
161-225	718	2 956	3 695
226-300	719	5 344	6 680
301-400	720	9 496	11 870
401-500	721	14 836	18 545
501-600	722	21 368	26 710
601-800	723	37 984	47 480
601-800	723	37 984	47 480

## 3 RÖRLIG AVGIFT

Mätarstorlek	Kr per m <sup>3</sup>	
	exkl. moms	inkl. moms
Både dricks- och spillvatten	23,92	29,90
Enbart dricksvatten	9,57	11,96
Enbart spillvatten	14,35	17,94
Mölnalds taxa (villafastighet) <sup>1)</sup>	22,41	28,01

<sup>1)</sup> Antas av Mölnalds stad.



## 4 ÖVRIGT

### 4.1 Tillägg för pulsmätare

Utöver denna avgift tillkommer avgift enligt punkt 3. Härryda Vatten och Avlopp bestämmer antalet mätare och typ av mätare.

Mätarstorlek	Taxa	Avgift per år, kr	
		exkl. moms	inkl. moms
Qn 2,5/Qn 10	PVM	352	440

### 4.2 Hyra av brandpoströr

Avgifter enligt 4.51 och 4.54 tas ut för uppsättning, hämtning och kontroll utöver fast avgift. Avgift per röranslutning, dimension och år. All förbrukning debiteras enligt taxa rörlig avgift, se punkt 3.

Mätarstorlek	Taxa	Avgift per år, kr	
		exkl. moms	inkl. moms
40 mm/Qn 6	880	16 756	20 945
50 mm/Qn 10	881	24 868	31 085

### 4.3 Avgift brandpost

Avser totala kostnaden per ventil och år inkl.usive installation, underhåll och uttag.

Dimension	Taxa	Avgift per år, kr	
		exkl. moms	inkl. moms
63 mm	750	776	970

### 4.4 Hyra byggvattenmätare

Inklusive uppsättning och nedtagning, gäller ej enstaka småbostadshus. Rörlig avgift tillkommer, se punkt 3.

Mätarstorlek Qn	Taxa	Avgift per år, kr	
		exkl. moms	inkl. moms
25 mm/Qn 2,5	888	8 684	10 855

## 4.5 Övriga avgifter

	exkl. moms	inkl. moms
4.51 Inkoppling, avstängning eller återkoppling. Nedtagning eller uppsättning av vattenmätare på kundens begäran, per gång.	776	970
4.52 Underlåtenhet att lämna tillträde till vattenmätare eller boka tid för byte.	776	970
4.53 Provning av vattenmätare på begäran enligt ABVA.	1 036	1 295
4.54 Begärd avläsning av vattenmätare.	776	970
4.55 Byte av frusen vattenmätare, arbetstid. Kostnad för vattenmätare till självkostnadspris tillkommer.	776	970
4.56 Förgävesbesök vid avtalad uppsättning, byte eller avläsning av vattenmätare.	776	970
4.57 Besiktningavgift för olje- och fettavskiljare.	776	970
4.58 Avgift för otillåtna uttag av vatten, t. ex. via brandpost.	9 072	11 340
4.59 Efterkontroll av inkoppling till förbindelsepunkt då kontroll inte kunnat ske med öppen schakt.	1 512	1 890
4.60 Avgift för borttappad nyckel till uttagsskåp.	756	945
4.61 Deposition för nyckel till uttagsskåp.	756	945
4.62 Rörlig avgift vid uttag från uttagsskåp.	23,92	30
4.63 Årsavgift för nyckel till uttagsskåp.	520	650
4.64 Avgift vid utebliven besiktning av komplementbostad eller byggnad.	796	995
4.65 Evenemangstaxa. Utkörning och hemtagning av vattentank upp till 1000 liter.	1 204	1 505
4.66 Avgift vid överträdelse mot bevattningsförbud.	2 404	3 005
4.67 Extra avgift för mätarbyte i kryppgrund/Mätarbrunn.	732	915

## 5 UPSÄGNING AV VA-ABONNEMANG UTAN ERSÄTTNINGSBYGGNAD

Om fastighetsägaren säger upp ett VA-abonnemang på grund av att byggnaden ska rivas och ingen nybyggnad ska ske, pluggas dricks- och spillvattenservisen vid huvudledning. En avgift enligt själv-kostnadsprincipen tas ut för detta arbete. Om ersättningsbostad ska uppföras avslutas inte taxan. Vid ansökan om anslutning i framtiden sker detta mot en avgift enligt själv-kostnadsprincipen för varje förbindelsepunkt

som återupprättas avseende dricks-, spill- och dagvatten om dimensionen och placeringen är lika. Detta förfarande kan även bli aktuellt om flera fastigheter som tidigare har haft var sin servis tänker använda bara en servis för ett internt nät i fastighetsområdet. Detta medför dock ingen skyldighet för kommunen/bolaget att återbetala någon anläggningsavgift.

## 6 ANLÄGGNINGSAVGIFTER FÖR DRICKS-, SPILL- OCH DAGVATTEN

### 6.1 Bostadsfastighet med högst två lägenheter, avgift kr

Gäller även fastighet som enligt VA-taxan jämförs med sådan, till exempel småhusfastighet.

	exkl. moms	inkl. moms
a) servisavgift, kr	82 000	102 500
b) avgift kr per lägenhet	44 000	55 000
c) avgift kr per m <sup>2</sup> tomtyta 0–2000 m <sup>2</sup>	46,00	57,50

## 6.2 Bostadsfastighet med tre eller flera lägenheter, avgift kr

Gäller även fastighet som enligt VA-taxan jämförs med sådan.

	exkl. moms	inkl. moms
a) servisavgift, kr	82 000	102 500
b) avgift per lägenhet		
lägenhet 1–2	44 000	55 000
lägenhet 3–	44 000	55 000
c) Avgift kr per m <sup>2</sup> tomtyta delen 0–10000 m <sup>2</sup>	46,00	57,50

## 6.3 Annan fastighet

	exkl. moms	inkl. moms
a) servisavgift, kr	100 000	125 000
b) avgift kr per m <sup>2</sup> tomtyta delen 0–m <sup>2</sup>	70,00	87,50

## 6.4 Reduktion vid ej avgiftsskyldighet

	Reduktion %
Dricksvatten, V	20
Spillvatten, S	20
Dagvatten fastighet, Df	-
FP Dagvatten LOD fastighet, Df	13
Dagvatten gata, Dg	-
Ej FP dagvatten fastighet, Df	20

Föreligger inte avgiftsskyldighet för alla nyttigheter ska anläggningsavgiften reduceras. Om fastigheten tidigare blivit ansluten till den allmänna va-anläggningen ska va-verksamheten göra en utredning beträffande tidigare erlagda avgifter. Vid upprättande av ny förbindelsepunkt för en av fastighetsägaren begärd nyttighet reduceras anläggningsavgiften med tidigare erlagd avgift i procent. Den nya nyttigheten erläggs enligt gällande taxa.

Obs! Innan vatten får tas ut ska va-ansökan vara beviljad, anläggningsavgiften betald, förbindelsepunkten besiktigad och vattenmätaren uppsatt.

Anläggningsavgift inkl. moms för villa med anslutning till dricksvatten, spillvatten och dagvatten.

Beräkningsexempel, inkl. moms

Tomtstorlek 600 m<sup>2</sup>..... 192 000 kr  
Tomtstorlek 800 m<sup>2</sup>..... 203 500 kr

Tomtstorlek 1 000 m<sup>2</sup> ..... 215 000 kr  
Tomtstorlek 2 000 m<sup>2</sup> ..... 272 500 kr

# Kontakta oss gärna!

**ÄGARBYTE, RÄKNINGAR SAMT AUTOGIRO**  
(autogiro gäller endast privatpersoner).

Kontaktcenter, [kommun@harryda.se](mailto:kommun@harryda.se), 031-724 61 00.  
Måndag–onsdag kl. 8–16.30, torsdag kl. 8–18,  
fredag kl. 8–15.

## **E-FAKTURA**

Anmäls via din internetbank

## **VATTENMÄTARE**

031-724 69 73, telefontid kl. 10–12

Övriga frågor angående kommunalt dricksvatten,  
spillvatten och dagvatten

[va.avfall@hvaa.se](mailto:va.avfall@hvaa.se)

031-724 62 28

031-724 63 71

031-724 62 15

## **FELANMÄLAN DYGNET RUNT**

031-724 62 05

Mer information finns på [hvaa.se](http://hvaa.se)



**HÄRRYDA  
VATTEN OCH AVFALL**

Härryda Vatten och Avfall AB, 435 80 Mölnlycke.  
031-724 61 00 | [va.avfall@hvaa.se](mailto:va.avfall@hvaa.se) | [hvaa.se](http://hvaa.se)